

RAPORT
privind desfășurarea conferințelor științifice ale studenților (ciclul I și II) la catedrele
Universității de Stat de Educație Fizică și Sport în a. 2015

În conformitate cu ordinele rectorului nr. 11 din 30.01.2015 și nr. 17 din 17.03.2015, în perioada 11 martie – 7 mai 2015, la cele 13 catedre ale USEFS au fost desfășurate conferințe științifice la care au participat studenți ai ciclului I și II de instruire.

Analiza activității catedrelor USEFS în vederea desfășurării conferinței științifice studențești

La conferințele științifice și-au prezentat rapoartele 198 de studenți ai USEFS din cei 277 prezenți. Pe lângă studenții USEFS, la conferințele desfășurate în cadrul catedrelor au participat 9 reprezentanți ai altor instituții de învățământ superior din Republica Moldova. În continuare, sunt prezentate datele privind numărul de comunicări prezentate la conferințe.

Catedra Atletism – 14 rapoarte
Catedra Bazele Teoretice ale Culturii Fizice – 17 rapoarte
Catedra Drept – 16 rapoarte
Catedra Protecție, Pază și Securitate – 9 rapoarte
Catedra Medicină Sportivă – 11 rapoarte
Catedra Gimnastică – 10 rapoarte
Catedra Natație și Turism – 40 rapoarte
Catedra Teoria și Metodica Jocurilor – 20 rapoarte
Catedra Managementul Culturii Fizice – 14 rapoarte
Catedra Probe Sportive Individuale – 12 rapoarte
Catedra Științe Psihopedagogice și Socioumanistice – 10 rapoarte
Catedra Limbi Moderne – 14 rapoarte
Catedra Kinetoterapie – 11 rapoarte.

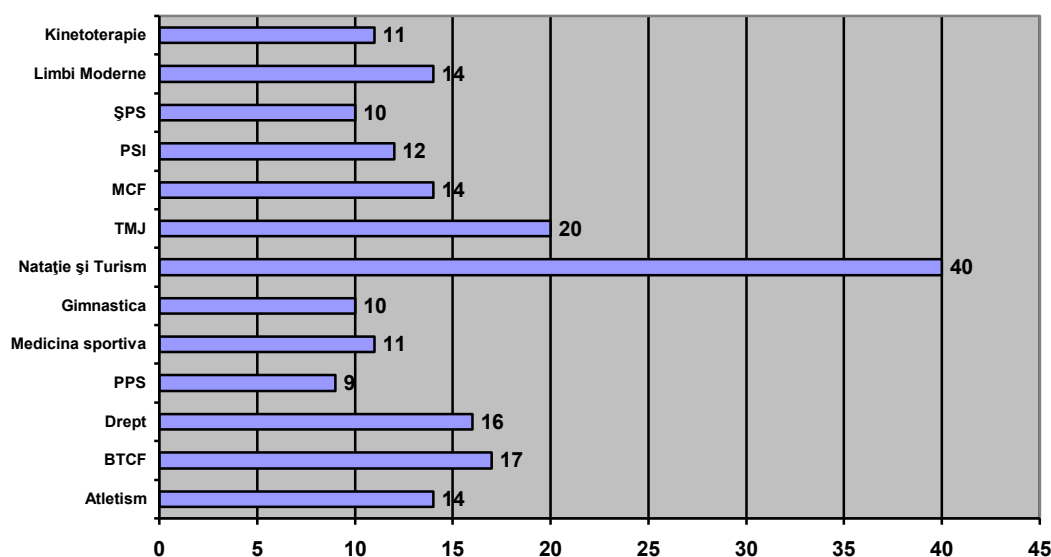


Fig. 1. Numărul de studenți participanți la conferința științifică studențească din a. 2015

Datele privind participarea studenților la conferințele științifice în cadrul catedrelor:

Catedra Atletism – 7,07%
 Catedra Bazele Teoretice ale Culturii Fizice – 8,58%
 Catedra Drept – 8,08%
 Catedra Protecție, Pază și Securitate – 4,57%
 Catedra Medicină Sportivă – 5,55%
 Catedra Gimnastică – 5,05%
 Catedra Natație și Turism – 20,20%
 Catedra Teoria și Metodica Jocurilor – 10,10%
 Catedra Managementul Culturii Fizice – 7,07%
 Catedra Probe Sportive Individuale – 6,06%
 Catedra Științe Psihopedagogice și Socioumanistice – 5,05%
 Catedra Limbi Moderne – 7,07%
 Catedra Kinetoterapie – 5,55%.

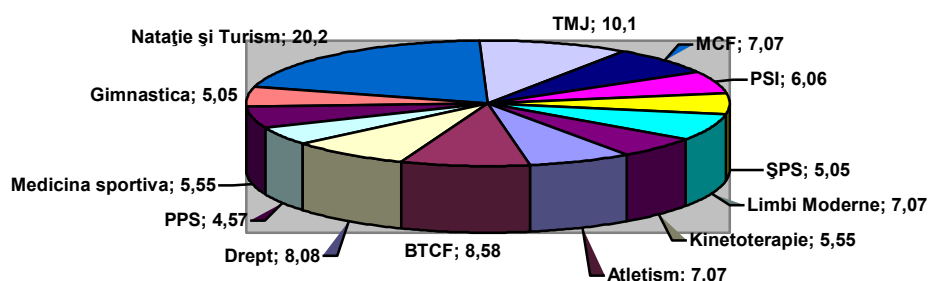


Fig. 2. Participarea studenților la conferința științifică din a. 2015 (pe catedre), %

Datele privind numărul de studenți prezenți la conferința științifică:

Catedra Atletism: 21 studenți
 Catedra Bazele Teoretice ale Culturii Fizice: 30 studenți
 Catedra Drept: 24 studenți
 Catedra Protecție, Pază și Securitate: 18 studenți
 Catedra Medicină Sportivă: 11 studenți
 Catedra Gimnastică: 15 studenți
 Catedra Natație și Turism: 40 studenți
 Catedra Teoria și Metodica Jocurilor: 25 studenți
 Catedra Managementul Culturii Fizice: 14 studenți
 Catedra Probe Sportive Individuale: 24 studenți
 Catedra Științe Psihopedagogice și Socioumanistice: 12 studenți
 Catedra Limbi Moderne: 18 studenți
 Catedra Kinetoterapie: 25 studenți.

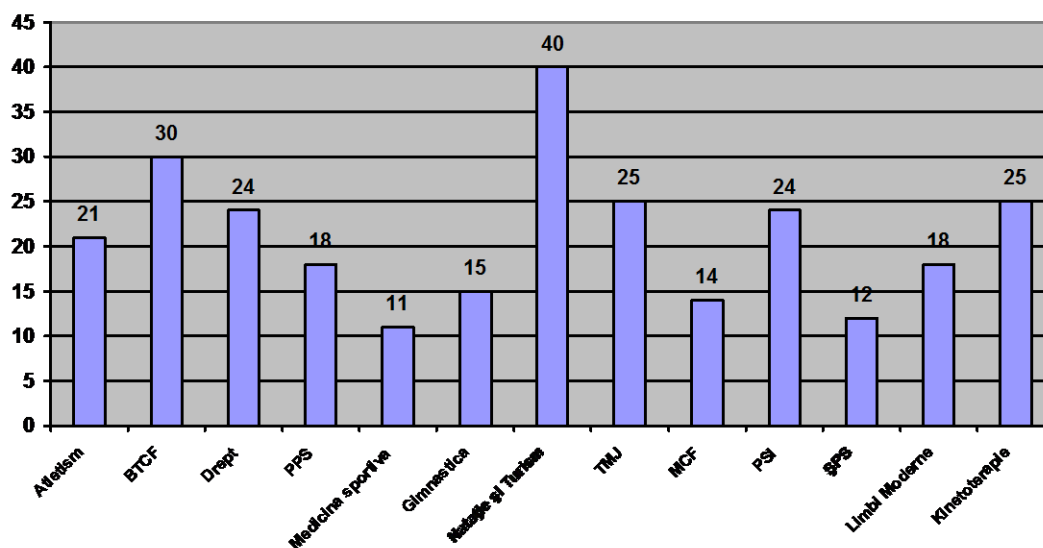


Fig. 3. Prezența studenților la conferința științifică din a. 2015 (conform catedrelor)

Datele privind prezența studenților la conferințele științifice ale catedrelor (ponderea procentuală)

Catedra Atletism: 7,63%

Catedra Bazele Teoretice ale Culturii Fizice: 10,83%

Catedra Drept: 8,66%

Catedra Protecție, Pază și Securitate: 6,49%

Catedra Medicină Sportivă: 3,97%

Catedra Gimnastică: 5,41%

Catedra Natație și Turism: 14,44%

Catedra Teoria și Metodica Jocurilor: 9,02%

Catedra Managementul Culturii Fizice: 5,05%

Catedra Probe Sportive Individuale: 8,66%

Catedra Științe Psihopedagogice și Socioumanistice: 4,33%

Catedra Limbi Moderne: 6,49%

Catedra Kinetoterapie: 9,02%.

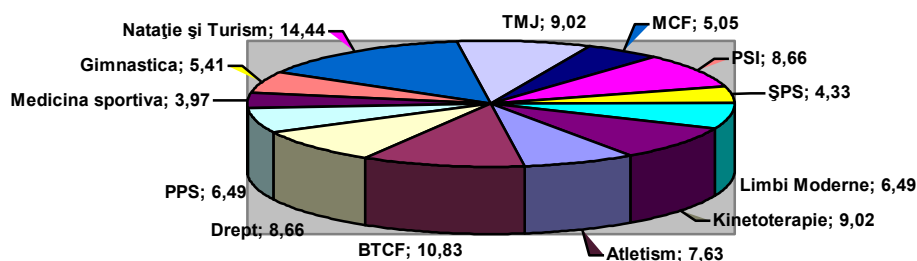


Fig. 4. Numărul de studenți prezenți la conferința științifică din a. 2015 (conform catedrelor), %

La conferința științifică desfășurată la Catedra Drept au participat studenți ai Universității Libere Internaționale din Moldova (ULIM), ai Institutului de Relații Internaționale din Moldova (IRIM), ai Universității de Stat „A. Russo” din o. Bălți. La conferința desfășurată în cadrul Catedrelor Protecție, Pază și Securitate și Managementul Culturii Fizice au participat cu rapoarte reprezentanți ai Institutul de Științe Penale și Criminologie Aplicată (IȘPCA) și, respectiv, ai Universității de Stat din Moldova (USM).

În organizarea și desfășurarea conferințelor științifice s-au implicat activ 147 de membri ai catedrelor și angajați ai altor structuri ale USEFS.

În continuare, sunt prezentate datele privind numărul de organizatori și invitați, care au participat la conferințele științifice desfășurate la catedre:

Catedra Atletism: 11 membri și 2 invitați
 Catedra Bazele Teoretice ale Culturii Fizice: 9 membri și 2 invitați
 Catedra Drept: 4 membri și 4 invitați
 Catedra Protecție, Pază și Securitate: 11 membri și 3 invitați
 Catedra Medicină Sportivă: 6 membri și 3 invitați
 Catedra Gimnastică: 9 membri și 2 invitați
 Catedra Natație și Turism: 6 membri și 7 invitați
 Catedra Teoria și Metodica Jocurilor: 13 membri și 5 invitați
 Catedra Managementul Culturii Fizice: 6 membri și 3 invitați
 Catedra Probe Sportive Individuale: 10 membri și 2 invitați
 Catedra Științe Psihopedagogice și Socioumanistice: 8 membri și 2 invitați
 Catedra Limbi Moderne: 6 membri și 2 invitați
 Catedra Kinetoterapie: 8 membri și 3 invitați

Analiza activității facultăților USEFS în vederea desfășurării conferinței științifice

Datele privind numărul de comunicări prezentate la conferințele științifice, în funcție de facultatea la care-și fac studiile raportorii:

Facultatea Sport: 62
 Facultatea Pedagogie: 67
 Facultatea Protecție, Pază și Securitate: 37
 Facultatea Kinetoterapie: 32

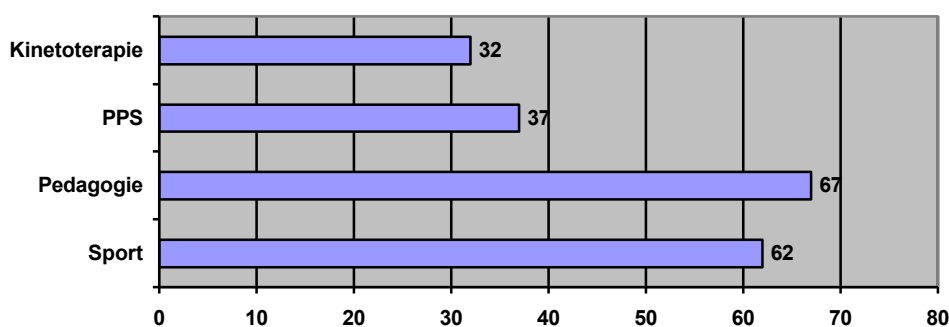


Fig. 5. Participarea studenților la conferința științifică din a. 2015 (pe facultăți)

Datele privind raportul procentual al numărului de participanți la conferințele științifice desfășurate în cadrul catedrelor, conform facultăților:

Facultatea Sport: 31,33%
 Facultatea Pedagogie: 33,83%
 Facultatea Protecție, Pază și Securitate: 18,68%
 Facultatea Kinetoterapie: 16,16%

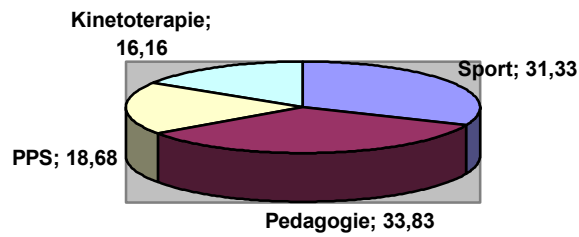


Fig. 6. Participarea studenților la conferința științifică din a. 2015 (pe facultăți), %

Datele privind prezența studenților și angajaților USEFS la conferința științifică (pe facultăți):

- Facultatea Sport: 126
- Facultatea Pedagogie: 116
- Facultatea Protecție, Pază și Securitate: 107
- Facultatea Kinetoterapie: 82

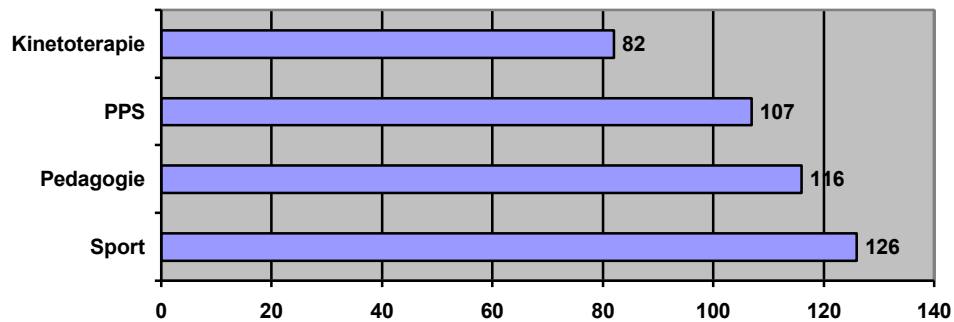


Fig. 7. Caracteristica numerică a prezenței studenților și angajaților USEFS la conferința științifică din a. 2015 (conform facultăților)

Datele privind raportul procentual al numărului de studenți și cadre științifico-didactice ale USEFS prezenți la conferințele științifice ale catedrelor (pe facultăți)

- Facultatea Sport: 29,25%
- Facultatea Pedagogie: 26,91%
- Facultatea Protecție, Pază și Securitate: 24,82%
- Facultatea Kinetoterapie: 19,02%

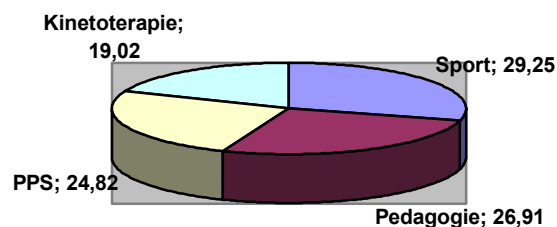


Fig. 8. Numărul de studenți și cadre științifico-didactice ale USEFS, prezenți la conferința științifică din a. 2015 (conform facultăților), %

Gradul de participare a catedrelor USEFS la realizarea obiectivelor activității studenților conform criteriului direcțiilor științifice de bază:

1. Bazele teoretico-metodologice ale pregătirii profesionale a specialiștilor în domeniul culturii fizice și sportului – 22
2. Bazele teoretico-metodologice ale culturii fizice în sistemul învățământului preuniversitar și universitar – 11
3. Bazele teoretico-metodologice ale antrenamentului sportiv – 61
4. Bazele teoretico-metodologice ale culturii fizice recreative și de recuperare – 29
5. Bazele teoretico-metodologice psihopedagogice, socioumanistice și manageriale ale culturii fizice – 38
6. Aspecte educaționale și juridice ale protecției, pazei și securității – 25
7. Bazele medico-biologice ale culturii fizice și sport – 12

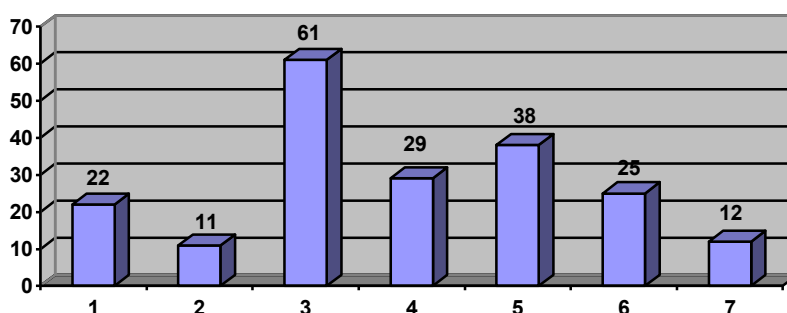


Fig. 9. Participarea studenților la conferința științifică din a. 2015 (conform direcțiilor științifice de bază)

1. Bazele teoretico-metodologice ale pregătirii profesionale a specialiștilor în domeniul culturii fizice și sportului – 11,11%
2. Bazele teoretico-metodologice ale culturii fizice în sistemul învățământului preuniversitar și universitar – 5,55%
3. Bazele teoretico-metodologice ale antrenamentului sportiv – 30,83%
4. Bazele teoretico-metodologice ale culturii fizice recreative și de recuperare – 14,64%
5. Bazele teoretico-metodologice psihopedagogice, socioumanistice și manageriale ale culturii fizice – 19,19%
6. Aspecte educaționale și juridice ale protecției, pazei și securității – 12,62%
7. Bazele medico-biologice ale culturii fizice și sport – 6,06%

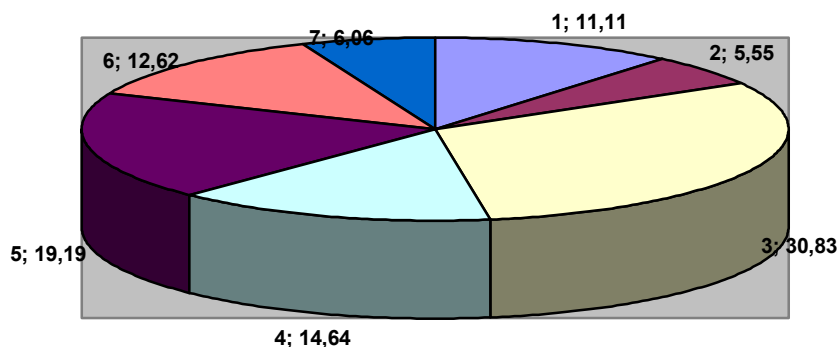


Fig. 10. Participarea studenților la conferința științifică din a. 2015 (conform direcțiilor științifice de bază), %

Concluzii

Cel mai mare număr de comunicări au fost prezentate la conferințele științifice desfășurate la Catedrele: Natație și Turism (40), Teoria și Metodica Jocurilor (20), Bazele Teoretice ale

Culturii Fizice (17) și Drept (16), ceea ce reprezintă 20,20%, 10,10% 8,58% și, respectiv, 8,08% din numărul total de rapoarte. Cele mai puține comunicări au fost prezentate la conferințele științifice desfășurate la Catedrele: Protecție, Pază și Securitate (9), Gimnastică și Științe Psihopedagogice și Socioumanstice (10), Kinetoterapie (11). Cel mai mare număr de persoane prezente a fost înregistrat la catedrele: Natație și Turism (40 studenți, 6 membri ai catedrei și 7 invitați); Bazele Teoretice ale Culturii Fizice (30 studenți, 9 membri ai catedrei, 2 invitați); Teoria și Metodica Jocurilor (25 studenți, 13 membri ai catedrei și 5 invitați); Kinetoterapie (25 studenți, 8 membri ai catedrei, 3 invitați); Probe Sportive Individuale (24 studenți, 10 membri ai catedrei și 2 invitați); Drept (24 studenți, 4 membri ai catedrei, 4 invitați). Cel mai mic număr de persoane implicate în organizarea și desfășurarea conferinței științifice a fost înregistrat la Catedra Medicină Sportivă (11 studenți, 6 membri ai catedrei și 3 invitați). Diferențierea datelor privind desfășurarea conferințelor științifice ale studenților ne-a permis să constatăm că cele mai multe rapoarte au fost elaborate de studenții Facultății Pedagogie (67 – 33,83%), iar cel mai puțin – de studenții facultății Kinetoterapie (32 – 16,16%). Cea mai mare rată a prezenței au avut-o studenții Facultății Sport (126 – 29,25%).

Trebuie menționat faptul că cele mai multe rapoarte au fost elaborate conform direcției de cercetare „Bazele teoretico-metodologice ale antrenamentului sportiv” (61 – 30,83%). Totodată, cel mai mic număr de comunicări a vizat tematica direcțiilor de cercetare „Bazele teoretico-metodologice ale culturii fizice în sistemul învățământului preuniversitar și universitar” (11 – 5,55%) și „Bazele medico-biologice ale culturii fizice și sportului” (12 – 6,06%).

La celelalte direcții științifice numărul de comunicări variază în limitele 11,11 – 19,19%. E necesar a remarca și faptul că, la unele catedre, tematica rapoartelor prezentate, deseori, nu corespunde specializării lor.

Un aspect pozitiv al desfășurării conferințelor științifice ale studenților este faptul că la lucrările acestora au luat parte reprezentanți ai ULIM, IRIM, Universitatea de Stat „A. Russo” din or. Bălți, IȘPCA și USM. Un alt aspect important este și faptul că, în comparație cu a. 2014, la conferința științifică din a. 2015 au participat cu 47 studenți mai mulți.

*Șeful CCȘEFS,
dr., conf.univ.*

Gorașenco Alexandr